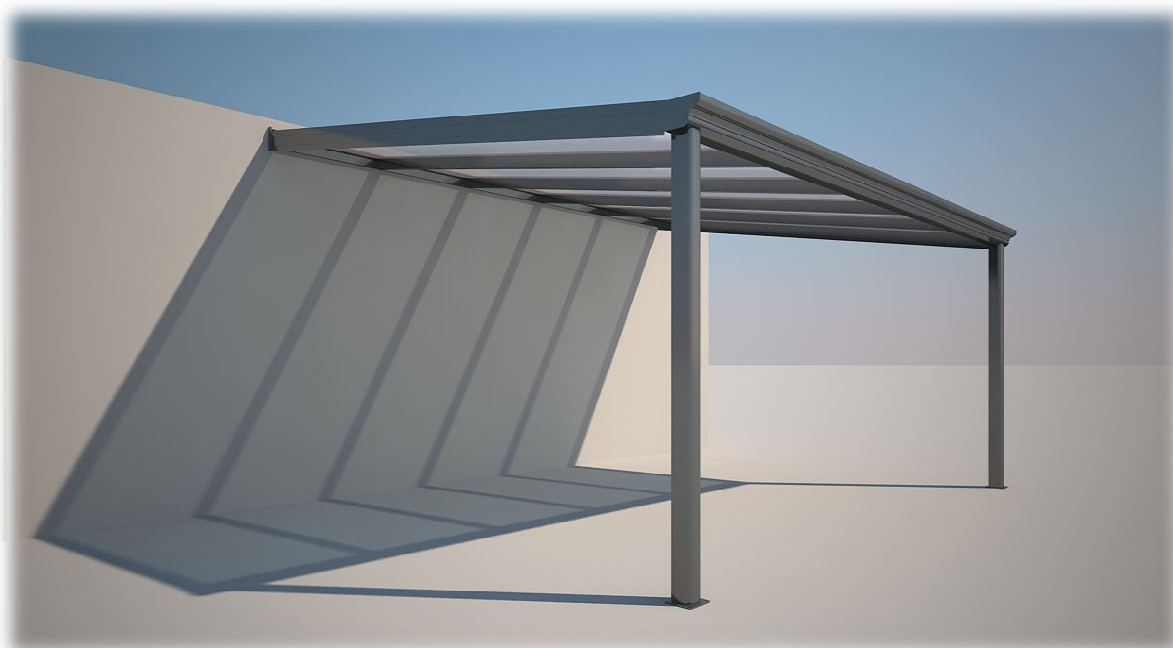


Montagehandleiding Deponti terrasoverkapping



Gefeliciteerd met de aanschaf van uw Deponti terrasoverkapping!

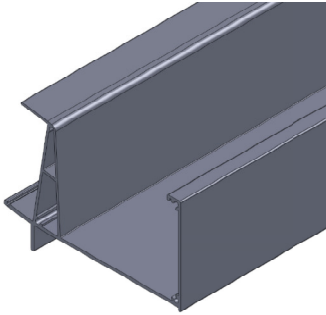
Alvorens u van uw terrasoverkapping kunt gaan genieten dient deze deugdelijk te worden gemonteerd. In deze montagehandleiding vindt u overzichtelijk alle stappen welke u moet doorlopen voor een correcte montage van uw Deponti terrasoverkapping. Wij adviseren u, alvorens met de montage te beginnen, de gehele handleiding op uw gemak door te nemen. Bij het gehele productieproces en de logistieke afhandeling besteden wij de grootste aandacht aan ons product. Uiteraard kan er helaas wel eens iets misgaan. Controleert u voor aanvang met de montage of alle benodigde onderdelen zijn meegeleverd. Neemt u voor uw veiligheid de toepasselijke voorschriften in acht. Hiermee garandeert u ook de veiligheid van de geplaatste overkapping. Op de laatste pagina vindt u een montageformulier. Gelieve deze na montage in te vullen om uw persoonlijke garantie te registreren. Mocht u onverhoopt nog vragen hebben neemt u dan gerust contact op met uw betreffende Deponti dealer.

Inhoud

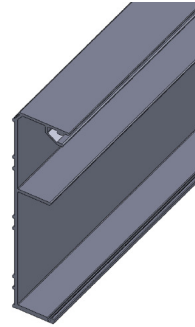
Overzicht van de materialen	4
Basisprofielen	4
Afdek en afwerk profielen	5
Overige materialen	6
De montage.....	7
Maten en afstanden	7
Hoogte aanpassingen	7
Uitval overkapping	8
Schroeven en boren.....	9
Kit	9
Rubbers	9
Stap 1. Montage van het muurprofiel.....	10
Stap 2. Voormonteren van de goot	11
Stap 3 Plaatsen van de staanders, goot en zijliggers.....	12
Methode 1; zonder goot stutten	12
Plaatsing staanders op een bestaand terras.....	12
Plaatsing staanders op betonpoeren	12
Methode 2; met stutten.....	14
Plaatsing staanders op een bestaand terras.....	14
Plaatsing staanders op betonpoeren	15
Stap 4. Het plaatsen van de tussenliggers	16
Stap 5. Het klaarmaken en plaatsen van de dakplaten	17
Stap 6. Afwerking.....	19
Montageformulier	21

Overzicht van de materialen Basisprofielen

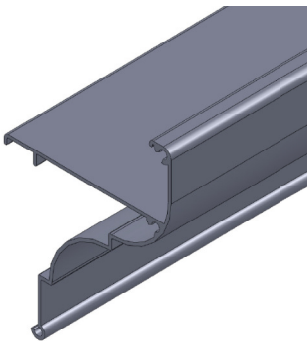
Gootprofiel



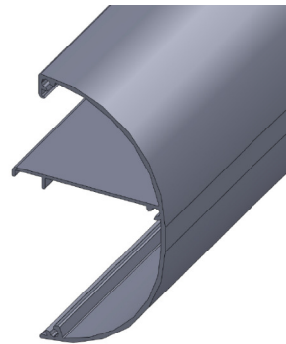
Muurprofiel



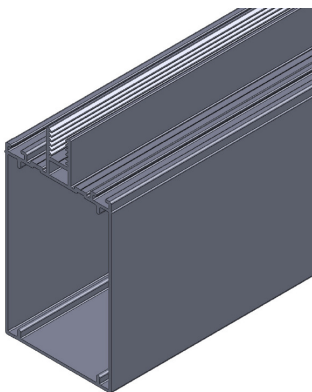
Klassieke sierlijst



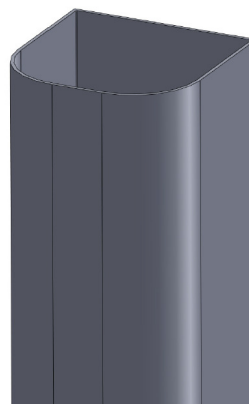
Ronde sierlijst



Ligger

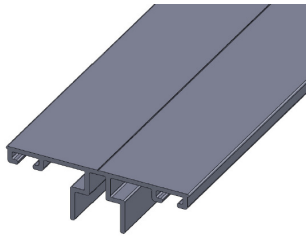


Staander

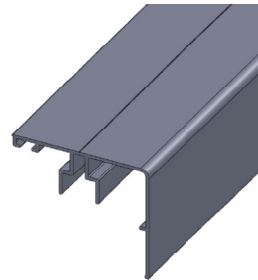


Afdek en afwerk profielen

Afdekljst tussenlijger



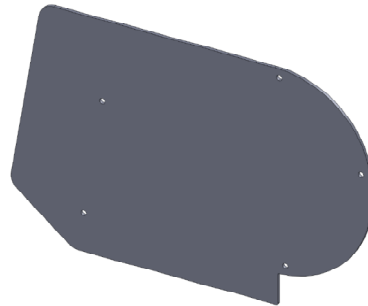
Afdekljst zijlijger



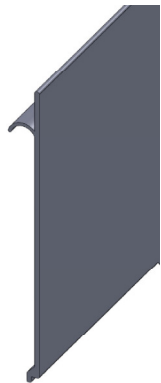
Afdekkap klassieke goot



Afdekkap ronde goot



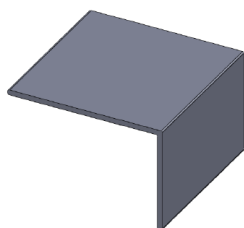
Afdekkap binnenzijde



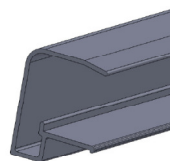
Afdekkap muurprofiel



L profiel



Condensprofiel



Overige materialen

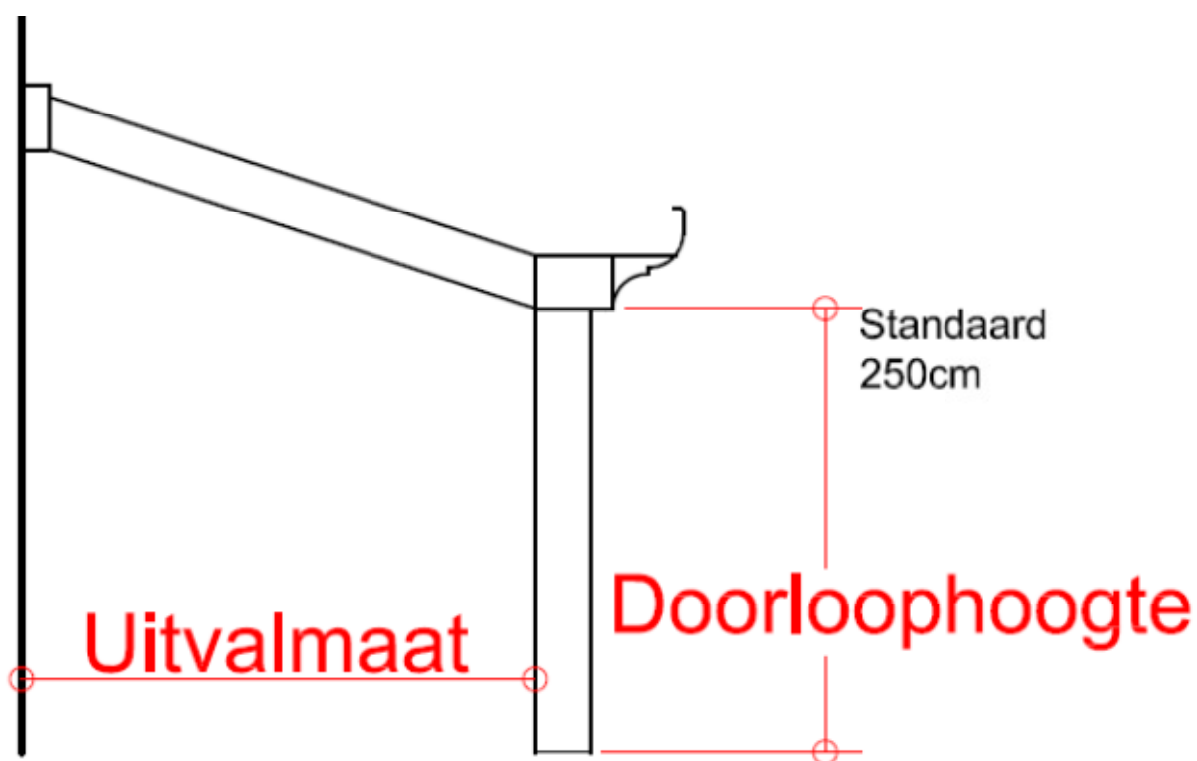
- **Silicone kit**
- **Hemelwater afvoer buis 80mm**
- **Hemelwater bocht (90° mof/spie)**
- **Bakgoot bladvanger**
- **Gatenzaag**
- **RVS montage schroeven kort**
- **RVS montage schroeven lang**
- **Schroefbit**
- **Slagpluggen**

De montage

Zorg dat uw werkruimte schoon en vrij van obstakels is. Wij adviseren om vooraf alle maten en afstanden uit te rekenen. Houd deze maten bij de hand zodat u zorgeloos kunt monteren.

Maten en afstanden

De Deponti overkapping is in een groot scala aan afmetingen verkrijgbaar. Daarbij is de overkapping modulair opgebouwd en desgewenst snel en eenvoudig op maat te maken. Houdt u er echter rekening mee dat onze huidige en toekomstige modulaire opties zijn gebaseerd op standaard afmetingen. Indien u uw overkapping niet volgens standaard maten plaatst, moet u uw opties dus ook op maat maken.



Hoogte aanpassingen

Een Deponti overkapping staat ideaal met een afschot van 9° ofwel 12cm per meter. Daarop zijn naast de statische sterkteberekeningen ook alle maten en afmetingen berekend in deze handleiding.

De hoogte van het muurprofiel en de doorloophoogte (hoogte onderzijde goot tot de grond) zijn compleet van elkaar afhankelijk en bepalend door dit afschot van 9°. Deze hoogtes zijn echter zeer eenvoudig aan te passen met behoud van het afschot.

Indien u uw overkapping volgens de standaard maten gaat plaatsen kunt u onderstaande maattabel aanhouden.

Uitval overkapping	Hoogte onderzijde gootprofiel	Hoogte onderzijde muurprofiel
250cm	250cm	280cm
300cm	250cm	286cm
350cm	250cm	292cm
400cm	250cm	298cm

Kiest u ervoor het muurprofiel lager te plaatsen of de doorloophoogte van de goot lager te maken, ga dan als volgt te werk:

Het aantal centimeters dat u omlaag gaat trekt u bij beide gelijk af. Dus als u uw muurprofiel 30cm lager hangt kort uw staanders dan ook 30cm in.

Als u de doorloophoogte lager wenst, kunt u de lengte van de staanders eenvoudig haaks inkorten. U moet dan echter ook het muurprofiel met de verlaging aan de muur bevestigen. Wilt u uw muurprofiel lager aan de muur dan geldt het hetzelfde.

Rekenvoorbeeld 1: U heeft een overkapping met een uitval van 300cm, u wilt de standaard doorloophoogte verlagen van 250cm naar 220cm. U kort uw staanders dus 30cm in of u plaatst de staanders 30cm in de grond waardoor uw onderkant goothoogte op 220cm komt. Uw muurprofiel moet dan dus ook 30cm verlaagd worden wat betekent dat de onderzijde muurprofiel dus op $286\text{cm} - 30\text{cm} = 256\text{cm}$ geplaatst moet worden.

Rekenvoorbeeld 2: U heeft een overkapping met een uitval van 400cm, u wilt de standaard muurprofiel hoogte 25cm lager aan de muur plaatsen op 273cm in plaats van 298cm. U moet dan uw onderzijde gootprofiel ook 25cm lager plaatsen wat betekent dat u ofwel uw staanders 25cm inkort naar 225cm ($250\text{cm} - 25\text{cm}$) ofwel dat u uw staanders 25cm in de grond plaatst.

Uitval overkapping

De totale uitvalmaat van een Deponti overkapping wordt gemeten vanaf de achterzijde muurprofiel tot aan de binnenzijde van de staander.

Schroeven en boren

De Deponti terrasoverkappingen worden vervaardigd uit nieuw, puur aluminium wat wordt verwerkt tot een speciale aluminium legering. Onze profielen hebben na extrusie een verhardingsproces ondergaan wat de profielen en het product duurzamer, harder en stijver maakt. Dit betekent echter ook dat het direct aanbrengen van schroeven in de profielen zwaarder gaat. Boort u dan ook elke schroef voor. Met een 3mm boortje gaat dit snel en goed.



Bij de overkapping levert Deponti speciale schroeven van Roest Vast Staal (RVS). Deze schroeven voorkomen corrosie. De RVS schroeven zijn harder dan normale schroeven. Als u ze doordraait terwijl ze al vast zitten kan de schroefkop afbreken. Voorzichtig schroeven in de geschikte stand voor uw schroefmachine is aanbevolen.

De meegeleverde schroeven hebben 2 afmetingen;
4,2x19mm (korte schroeven)
4,2x35mm (lange schroeven)

Kit

Deponti levert kit op kleur, wit of antraciet. Deze meegeleverde kit is speciaal geselecteerd voor het waterdicht afkitten van aluminium aan aluminium of aan de meeste in de bouw voorkomende materialen zoals muren, beton etc. Volgt u hiervoor de aanwijzingen op de koker.

Let op: Deze kit is echter niet geschikt voor het afkitten van de polycarbonaat platen. Mocht u uw platen toch willen kitten omdat u er bijvoorbeeld een hemelwaterafvoer (regenpijp) doorheen laat lopen hebben wij speciale transparante kit in ons assortiment. Deze kit is op voorraad.

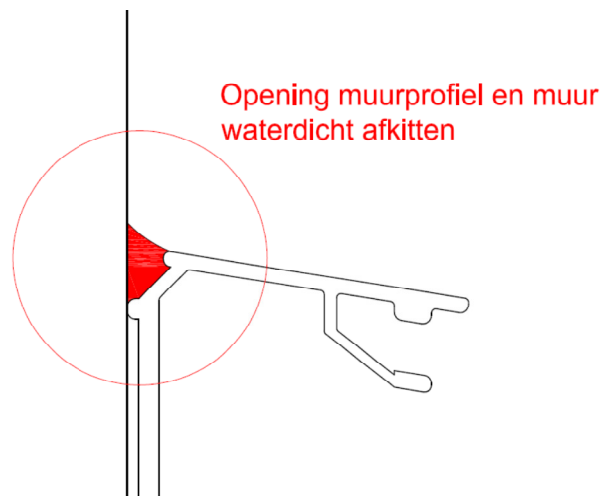
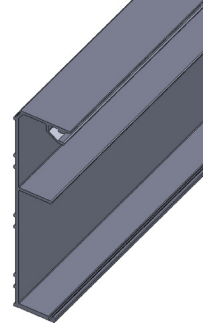
Rubbers

Een Deponti terrasoverkapping is standaard uitgerust met voorgemonteerde rubbers op kleur. Voor montage dienen de rubbers van zowel de aluminium deklijsten alsmede de rubbers van de liggers op maat gemaakt te worden.

Stap 1. Montage van het muurprofiel

Als het muurprofiel niet ingekort dient te worden kunt u deze direct plaatsen, zo niet dan dient u eerst het muurprofiel op de gewenste lengte te brengen. Plaats het meegeleverde rubber nog niet in het muurprofiel, dit rubber wordt pas aan het einde van de montage geplaatst.

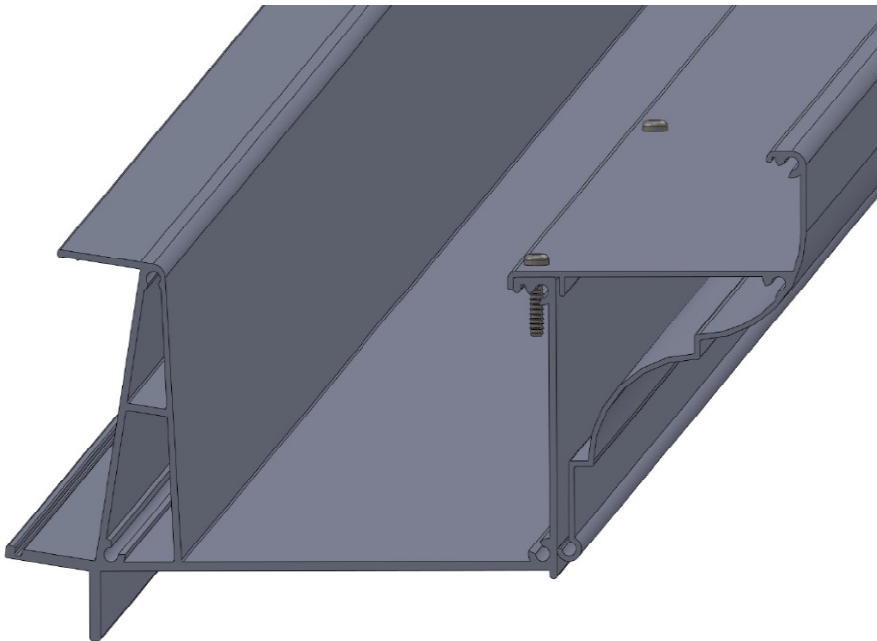
1. Boor in het muurprofiel gaten met een onderlinge afstand van circa 50cm. Begin circa 10cm uit het einde en eindig circa 10cm uit het einde. Gebruik hiervoor een metaalboor \varnothing 8mm.
2. Markeer nu op de muur een lijn die aangeeft waar de onderkant van het muurprofiel komt. Plaats het muurprofiel op de lijn en markeer vervolgens de gaten zoals u die in uw muurprofiel heeft vorgeboord. Boor nu gaten met een betonboor van \varnothing 8mm. Zorg ervoor dat het muurprofiel waterpas hangt en zet het vast met de bijgeleverde slagpluggen (het gebruik van de slagpluggen dient enkel ingeval van geschikte muursoorten).
3. Kit het muurprofiel (tussen de muur en het muurprofiel) aan de bovenzijde af.



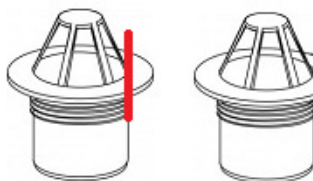
Stap 2. Voormonteren van de goot

Als de goot standaard de correcte lengte heeft kunt u deze direct plaatsen, zo niet dan dient u eerst het goot- en sierlijst op de gewenste lengte te brengen.

1. Leg de goot vlak en stevig op een tafel of op bokken. Plaats het sierprofiel op de bovenzijde van de goot. Zet het sierprofiel vast met de bijgeleverde korte 19mm RVS schroeven. Begin circa 5cm van de zijkant en plaats om de circa 50cm een schroef. De laatste schroef eindigt op circa 5cm van de kant.



2. Snij/zaag de bladvanger eenzijdig af zodat deze passend is in het gootprofiel.



Zaag de bladvanger 1 zijdig af

Stap 3 Plaatsen van de staanders, goot en zijliggers.

Let op: de staanders behoren met 2 schroeven vast te worden gezet. De eerste schroef moet dus niet in het midden van de staander worden bevestigd maar op circa 1/3 uit de kant.

Methode 1; zonder goot stutten

Plaatsing staanders op een bestaand terras

Als de staanders standaard de correcte lengte hebben kunt u deze direct plaatsen, zo niet dan dient u deze eerst op de gewenste lengte te brengen. De lengte van de staanders is gelijk aan de doorloophoogte.

1. Plaats de staander(s) zonder HWA zo nauwkeurig mogelijk op hun positie en zet ze waterpas vast. Let op: de uitvallengte word gemeten van de binnenzijde van de staander tot aan de muur.
2. Boor op de gewenste hoogte onderaan in de HWA staander met de gatenzaag het gat voor de hemelwater uitvoer. Plaats de 90° bocht in het gat en sluit deze aan op de op lengte gezaagde 80mm PVC afvoerpijp. Zet ook deze staander waterpas op zijn positie en zet hem vast.

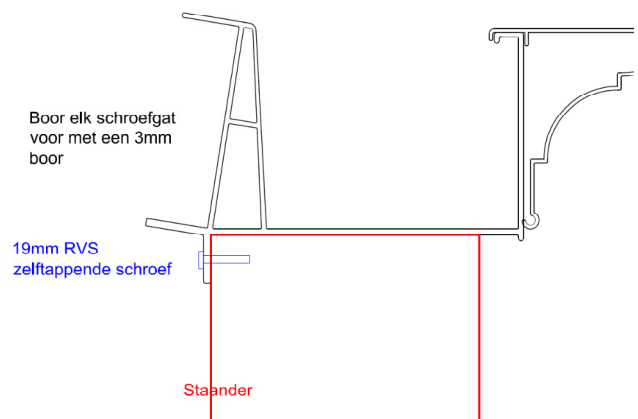
Plaatsing staanders op betonpoeren

Let op: houd bij het eventuele inkorten van de staanders rekening met de diepte van de betonpoeren en de onderzijde staander.

1. Plaats de betonpoeren zo nauwkeurig mogelijk in de grond. zorg ervoor dat de bovenzijde van de betonpoer minimaal 10cm onder het maaiveld wordt geplaatst en plaats ze waterpas.
2. Sluit op de zijuitgang van de HWA poer de afvoer aan. Plaats de staander met de PVC afvoerpijp aangesloten op de bovenzijde van de HWA betonpoer en zet de staander waterpas vast.
3. Plaats de overige staanders op de betonpoeren en zet ze waterpas vast.

Plaatsing goot

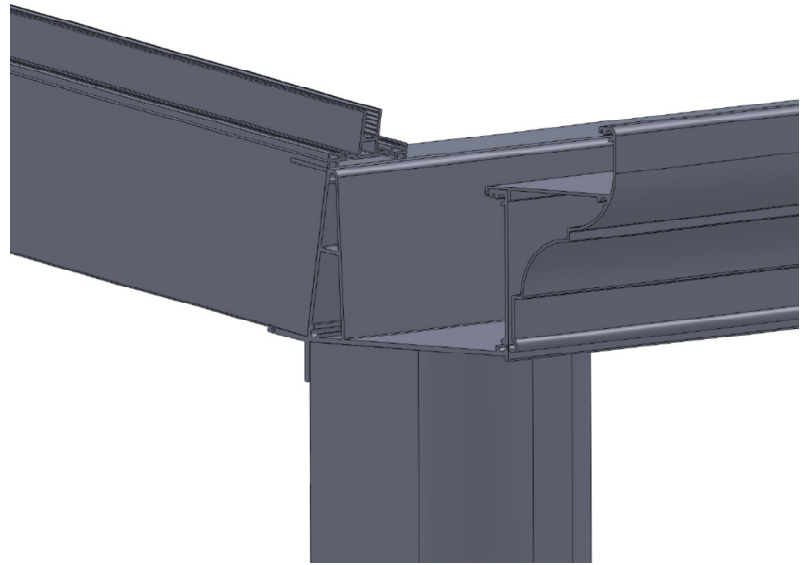
1. Plaats nu het gereedgemaakte gootprofiel op de staanders en schroef de staanders vast aan de goot met één korte schroef vanuit de onderlip van het gootprofiel in de staander. Op deze manier kunt u eventueel later de positie van de goot, indien nodig, bijwerken.



2. Boor nu in de goot op de plek waar de HWA (Hemel Water Afvoer) staander staat voorzichtig met de gatenzaag het gat voor de bladvanger. Monteer nu de bladvanger in het gat zodat deze goed in de PVC afvoerbuïs valt. Voor een perfecte dichting, kit de onderzijde van de bladvanger af, alvorens hem in het gat te plaatsen.

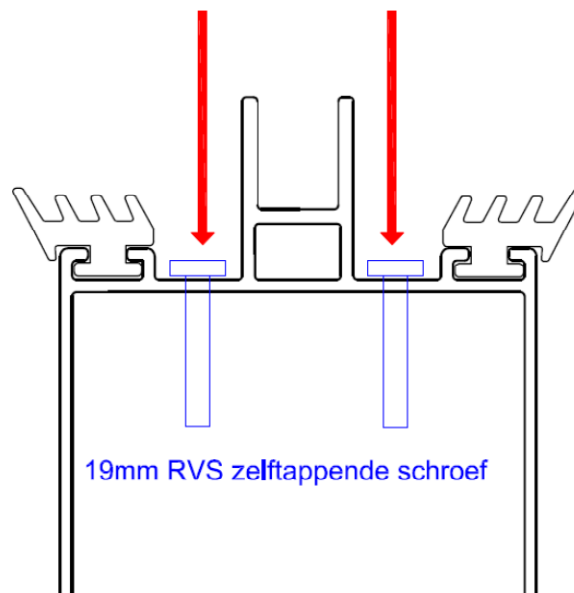
Plaatsing zijliggers

1. Snij of knip voorzichtig de voorgesneden rubbers in de zijliggers op maat.
2. Plaats nu de linker en rechter zijliggers een voor een en schroef deze vanuit de bovenzijde aan zowel gootprofiel als muurprofiel vast met de een korte schroef per zijde. Zorg ervoor dat de overkapping volledig haaks staat. Schroef de liggers met de tweede schroef vast.



Schroefposities voor bevestiging van de liggers aan het muur en gootprofiel

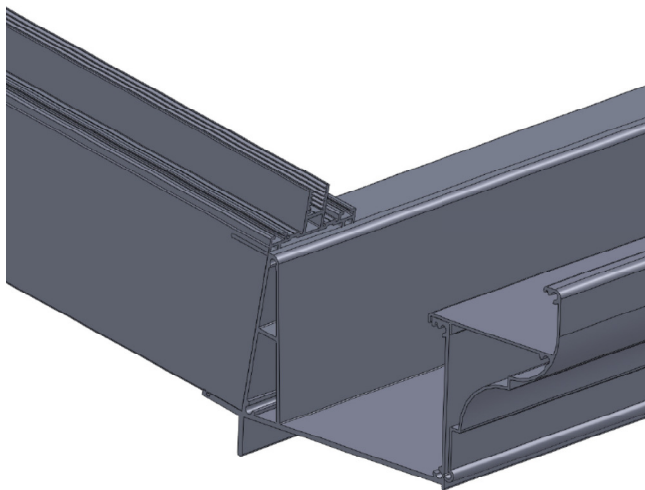
Schroefpositie 1 Schroefpositie 2



Methode 2; met stutten

Indien u de goot plaatst met stutten kunt u na het plaatsen van de goot en zijliggers en nadat u het dak haaks heeft gezet de staanders op maat zagen.

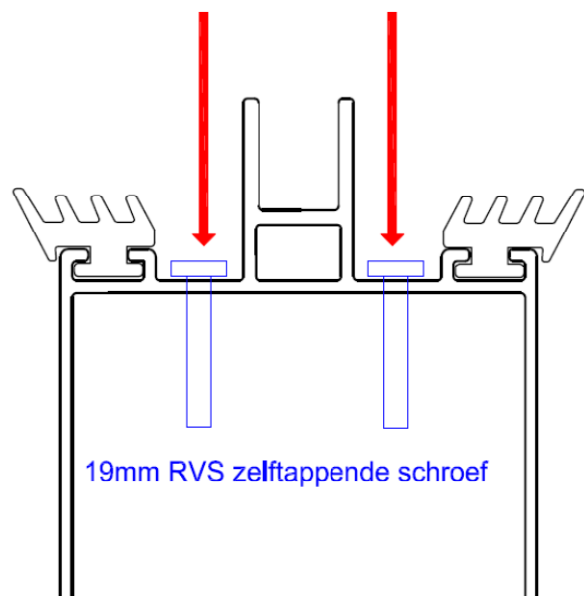
3. Stut het gereedgemaakte gootprofiel op de gewenste uitvalmaat. Zorg ervoor dat de hoogte overeenkomt met de uiteindelijke doorloophoogte van het gootprofiel.
4. Snij of knip voorzichtig de voorgemonteerde rubbers in de zijliggers op maat.
5. Plaats nu de linker en rechter zijliggers één voor één en schroef deze vanuit de bovenzijde aan zowel gootprofiel als muurprofiel vast met de een korte schroef per zijde. Zorg ervoor dat de overkapping volledig haaks staat. Schroef de liggers met de tweede schroef vast.



Schroefposities voor bevestiging van de liggers aan het muur en gootprofiel

Schroefpositie 1

Schroefpositie 2



Plaatsing staanders op een bestaand terras

1. Meet nu de exacte lengte van de onderzijde gootprofiel tot aan het bestaande terras. Breng de staanders op deze maat. Let op: meet voor elke positie van de staanders de individuele hoogte van goot tot terras.
2. Plaats de staander(s) zonder HWA zo nauwkeurig mogelijk op hun positie en zet ze waterpas vast. Schroef de staanders vast aan de goot met één korte schroef vanuit de onderlip van het gootprofiel in de staander.

3. Boor op de gewenste hoogte onderaan in de HWA staander met de gatenzaag het gat voor de hemelwater uitvoer. Plaats de 90° bocht in het gat en sluit deze aan op de op lengte gezaagde 80mm PVC afvoerpijp. Zet ook deze staander waterpas op zijn positie en zet hem vast.
4. Boor op de gewenste hoogte onderaan in de HWA staander met de gatenzaag het gat voor de hemelwater uitvoer. Plaats de 90° bocht in het gat en sluit deze aan op de op lengte gezaagde 80mm PVC afvoerpijp. Zet ook deze staander waterpas op zijn positie en zet hem vast.
5. Schroef de staander vast aan de goot met één korte schroef vanuit de onderlip van het gootprofiel in de staander.
6. De staanders moeten nu de goot dragen en de stutten kunnen worden verwijderd.
7. Boor nu in de goot op de plek waar de HWA (Hemel Water Afvoer) staander staat voorzichtig met de gatenzaag het gat voor de bladvanger. Monteer nu de bladvanger in het gat zodat deze goed in de PVC afvoerbuis valt. Voor een perfecte dichting, kit de onderzijde van de bladvanger af, alvorens hem in het gat te plaatsen.

Plaatsing staanders op betonpoeren

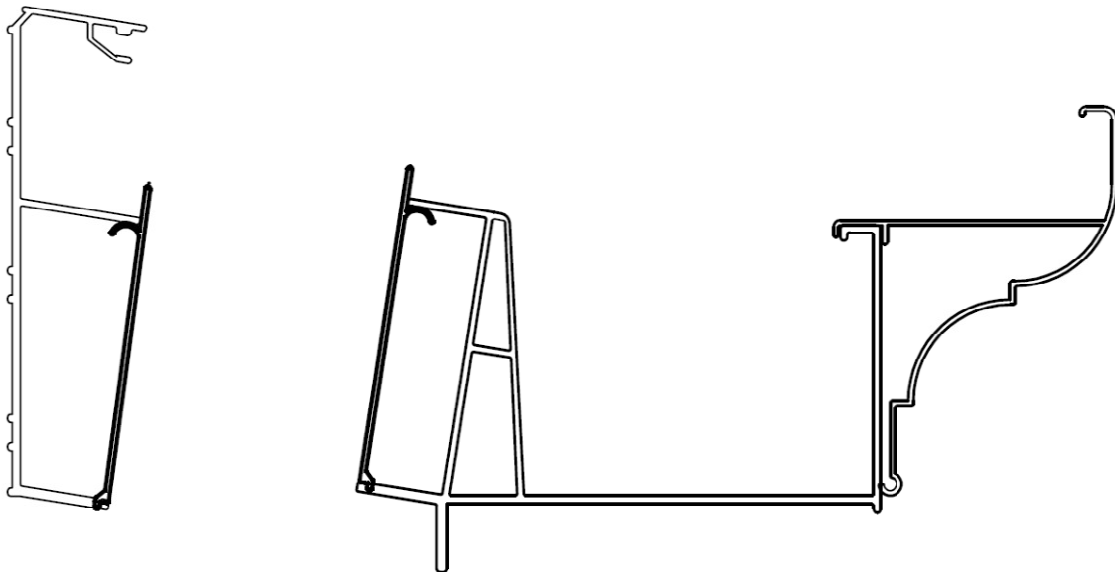
1. Plaats de betonpoeren zo nauwkeurig mogelijk in de grond op de juiste positie onder de goot. Zorg ervoor dat de bovenzijde van de betonpoeren minimaal 10cm onder het maaiveld wordt geplaatst en plaats ze waterpas.
2. Sluit op de zijuitgang van de HWA poer de afvoer aan. Plaats de staander met de PVC afvoerpijp aangesloten op de bovenzijde van de HWA betonpoer en zet de staander waterpas vast. Schroef de staander vast aan de goot met één korte schroef vanuit de onderlip van het gootprofiel in de staander.
3. Plaats de overige staanders op de betonpoeren en zet ze waterpas vast. Schroef de staanders vast aan de goot met één korte schroef vanuit de onderlip van het gootprofiel in de staander.
4. Zorg ervoor dat de betonpoeren nu stabiel en vast in de grond zitten. De staanders moeten nu de goot dragen en de stutten kunnen worden verwijderd.
5. Boor nu in de goot op de plek waar de HWA (Hemel Water Afvoer) staander staat voorzichtig met de gatenzaag het gat voor de bladvanger. Monteer nu de bladvanger in het gat zodat deze goed in de PVC afvoerbuis valt. Voor een perfecte dichting, kit de onderzijde van de bladvanger af, alvorens hem in het gat te plaatsen.

Stap 4. Het plaatsen van de tussenliggers

Let op: indien u Deponti LED verlichting plaats adviseren wij om deze voor het monteren van de tussenliggers te plaatsen.

Indien u uw terrasoverkapping niet in de breedte inkort, kunt u de afdekplaatjes van de goot als afstandhouders tussen de liggers gebruiken. De standaard plaatbreedte is 96cm de liggers komen hart op hart 100cm uit elkaar te liggen. In de liggers zitten, behalve de aluminium afdeklijsten, ook de L profielen. Vergeet deze niet te verwijderen voordat u de overkapping monteert.

1. Snij of knip voorzichtig de voorgesneden rubbers in de tussenliggers op maat.
2. Plaats de tussenliggers op de gewenste afstand in het muur en gootprofiel. Schroef de tussenliggers aan zowel goot als muurprofiel met 2 korte schroeven vast.
3. Plaats, indien alle eventuele bekabeling van verlichting op zijn plek zit, en aangesloten is, de afdekkapen binnenzijde in de goot en het muurprofiel. Deze kunnen eventueel ook altijd in een later stadium geplaatst worden.

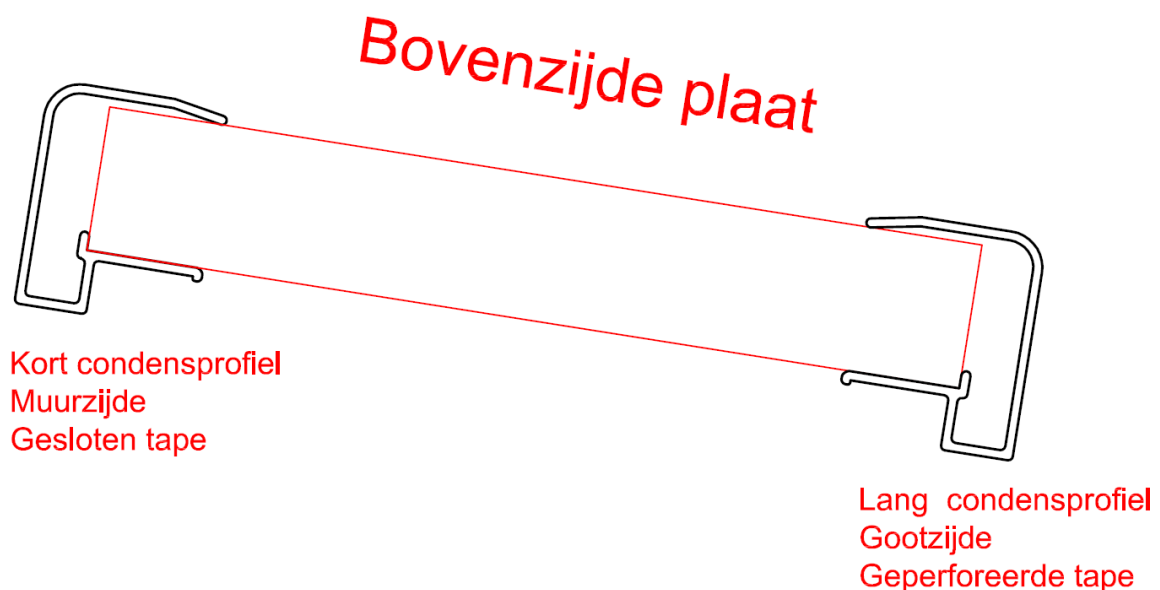


Stap 5. Het klaarmaken en plaatsen van de dakplaten

Indien u de platen in de breedte wilt inkorten adviseren wij om zo veel mogelijk per volledige "kamers" in te korten zodat de randen gesloten blijven.

De dakplaten hebben een boven en een onderzijde. Dit staat met een beschermende folie op de platen aangegeven. Plaats altijd de goede zijde boven.

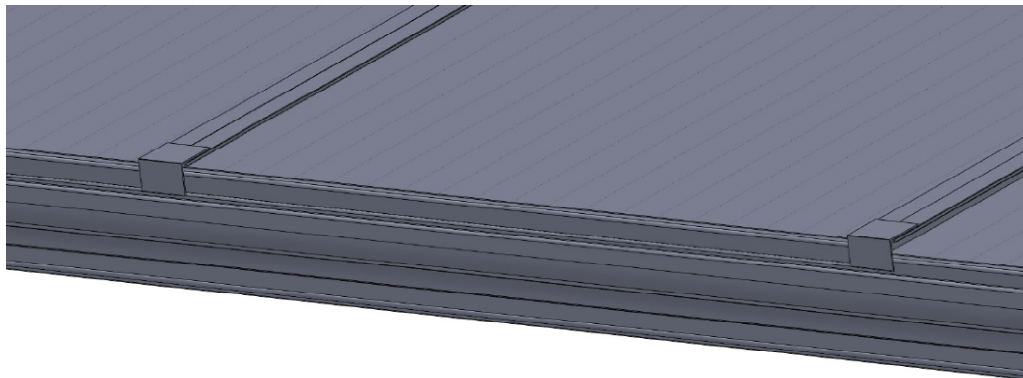
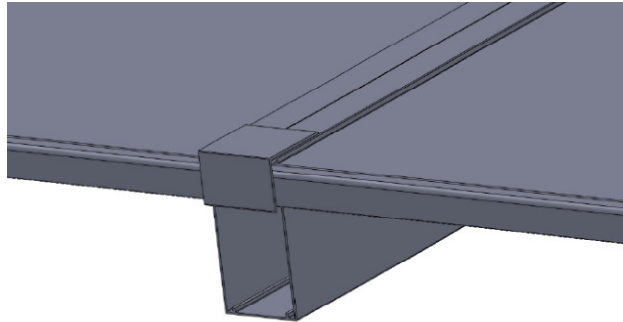
1. Plaats de condensprofielen op de uiteinde van de dakplaten. Lipje van het profieltje behoort aan de onderzijde van de plaat. De lange profielen behoren aan de gootzijde, dit is de zijde met de geperforeerde, ademende tape. De korte profielen behoren aan de muurzijde, dit is de zijde met de dichte tape.



2. Leg de platen tussen de liggers. Let op: UV zijde boven, lang condensprofiel met het lipje naar beneden aan de gootzijde.
3. Snij of knip voorzichtig de voorgemonteerde rubbers in de aluminium afdeklijsten op maat.
4. Plaats de afdeklijsten een voor een beginnend met de lijsten van de zijliggers. Positioneer de afdeklijst aan muur en goot kant gelijk met de ligger. Aan de achterzijde gaat de afdeklijst net een stukje onder het muurprofiel voor een extra verankering. Als de lijst goed in positie ligt

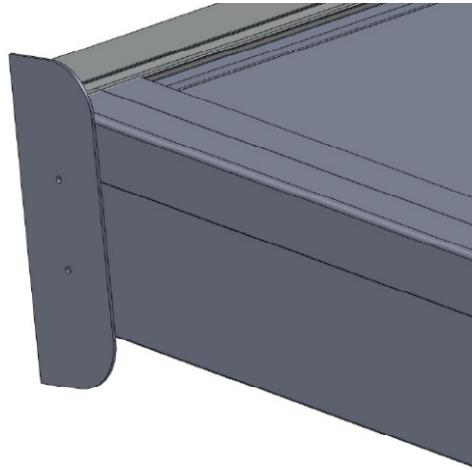
schroef ze dan vast met de lange schroeven. Vergeet niet de lijsten voor te boren.

5. Herhaal de stap 4 met de overige afdeklijsten.
6. Schroef nu als extra zekering bij de goot het L profiel op elke tussenligger. Let op: de zekering van de zijlijsten komt later.

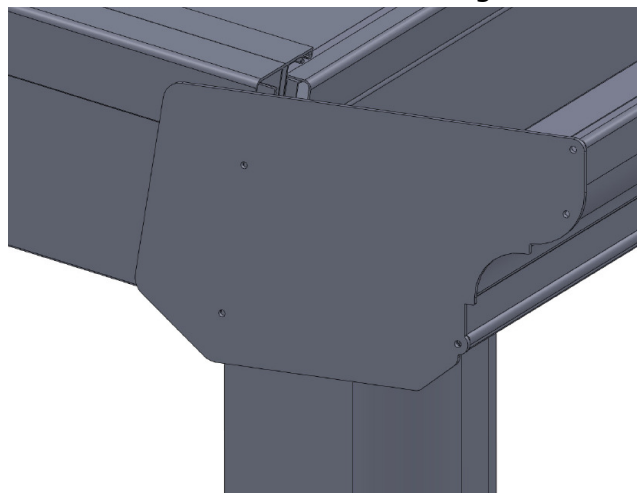


Stap 6. Afwerking

1. Plaats het dakrubber strak in het muurprofiel zodat het over de platen en afdeklijsten loopt.
2. Snijd het dakrubber voorzichtig aan beide uiteinden op maat.
3. Schroef de afdekkap muurprofiel met 2 korte schroeven voor het muurprofiel.

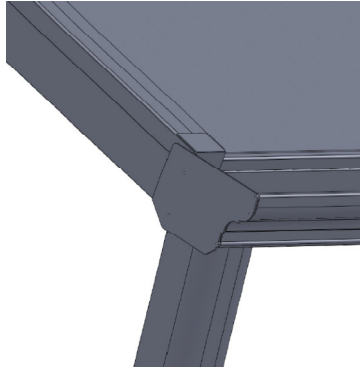


4. Breng kit aan op de kopse kanten van het goot en sierlijstprofiel. Schroef met de korte schroeven voorzichtig de sierlijst afdekkap op het gootprofiel en de sierlijst in de daarvoor bestemde schroef geleiders.



5. Kit de binnenzijde van de goot waterdicht af.

6. Plaats nu de L profielen op de afdeklijsten van de zijliggers met de korte schroeven.



7. Schroef uw standers vast met de tweede korte schroef
8. Mocht er een kleine opening zijn tussen de bovenzijde van de standers en de goot kunt u deze afkitten.
9. Gefeliciteerd! De overkapping is gemonteerd. Vul nu het Deponti montageformulier in en stuur dit retour voor ontvangst van uw garantie certificaat. Wij wensen u veel plezier met uw overkapping.

Montageformulier

Ingevuld door: _____ datum: _____

Montageadres (Plaats waar de overkapping staat)

Naam: _____

Straat: _____

Postcode: _____ Plaats: _____

Montage datum: _____

Specificatie overkapping;

Afmeting: _____

Kleur: _____ Uitvoering: _____

Dakplaten: _____

Opties: _____

Overkapping geleverd door: (uw Deponti dealer)

Datum: _____

Overkapping gemonteerd door:

Zelf gemonteerd

Door Dealer gemonteerd

Anders: _____

Opmerkingen: _____

Bent u tevreden of ontevreden over ons product? Laat het ons weten:

Stuur het volledig ingevulde formulier naar onderstaand adres. Na verificatie van uw gegevens ontvangt u uw Deponti garanticertificaat thuisgestuurd.

Deponti Terrasoverkappingen

Rijnstraat 20a

5347 KN OSS